

# เอกสาร



รายงานผลการปฏิบัติงานตาม  
แผนปฏิบัติราชการ ปี2561



## คำนำ

เอกสารฉบับนี้ ได้จัดทำขึ้น เพื่อสรุปผลการปฏิบัติงานตามแผนปฏิบัติราชการ  
ปีงบประมาณ 2561 (ตุลาคม 2560 – กันยายน 2561) แยกตามผลการดำเนินงานและการใช้  
จ่ายงบประมาณแผนปฏิบัติราชการ ของสำนักงานสาธารณสุขอำเภอสวี จังหวัดชุมพร

หวังเป็นอย่างยิ่งว่า เอกสารฉบับนี้จะเป็นประโยชน์ต่อการกำกับติดตามผลการ  
ดำเนินงานและการใช้จ่ายงบประมาณแผนปฏิบัติราชการ ปีงบประมาณ 2561 (ตุลาคม 2560  
– กันยายน 2561) ของสำนักงานสาธารณสุขอำเภอสวี จังหวัดชุมพร

สำนักงานสาธารณสุขอำเภอสวี

# สารบัญ

## ส่วนที่ 1 บทนำ

- 1.1 ข้อมูลทั่วไปขององค์กร
- 1.2 แผนยุทธศาสตร์อำเภอสวี

## ส่วนที่ 2 สรุปผลการปฏิบัติงานตามแผนปฏิบัติราชการ

- 2.1 รายงานผลการดำเนินงานตามแผนปฏิบัติราชการ ปีงบประมาณ 2561
- 2.2 รายงานผลการใช้จ่ายงบประมาณตามแผนปฏิบัติราชการ ปีงบประมาณ 2561
- 2.3 ผลการปฏิบัติงานตามแผนปฏิบัติราชการ ประจำปี2561

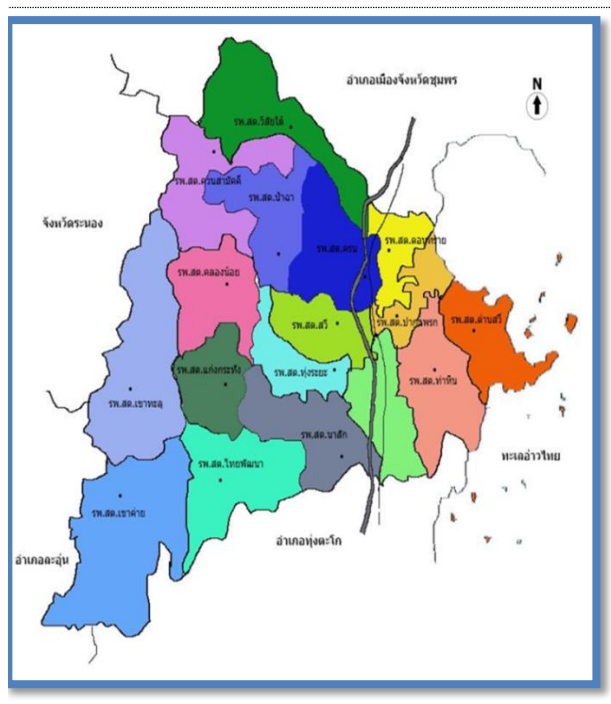
## ส่วนที่ 1 บทนำ

### 1.1 ข้อมูลทั่วไป ขององค์กร

#### 1.1.1 ขนาดและที่ตั้ง

อำเภอสวี ตั้งอยู่ทางตอนกลางของจังหวัดชุมพร อยู่ห่างจากตัวจังหวัดชุมพร ๓๖ กิโลเมตร ใช้เวลาเดินทางประมาณ ๓๖ นาที มีพื้นที่ทั้งหมด ๘๙๘ ตารางกิโลเมตร มีอาณาเขตติดต่อใกล้เคียง ดังนี้

- ทิศเหนือติดต่อกับอำเภอเมืองชุมพร
- ทิศตะวันออกติดต่อกับอำเภอไทย
- ทิศใต้ติดต่อกับอำเภอทุ่งตะโก อำเภอหลังสวน และอำเภอละอุ่น (จังหวัดระนอง)
- ทิศตะวันตกติดต่อกับอำเภอละอุ่นและอำเภอกระบุรี (จังหวัดระนอง)



ภาพที่ 1 แสดงอาณาเขตพื้นที่อำเภอสวี

#### 1.1.2 ลักษณะภูมิอากาศ

อำเภอสวี จังหวัดชุมพร เป็นเขตที่ได้รับอิทธิพลจากลมมรสุมตะวันตกเฉียงใต้และลมมรสุมตะวันออกเฉียงเหนือ เป็นเหตุให้มีฤดูกลางเพียง 2 ฤดู ดังนี้

ฤดูร้อน เริ่มตั้งแต่เดือน กุมภาพันธ์ – พฤษภาคม โดยในช่วงนี้ชายฝั่งทะเลด้านตะวันออกของภาคใต้ ได้รับอิทธิพลของลมมรสุมตะวันตกเฉียงใต้

ฤดูฝน เริ่มตั้งแต่เดือนมิถุนายน – มกราคม ซึ่งเป็นช่วงที่ลมมรสุมตะวันออกเฉียงเหนือพัดผ่านอ่าวไทยเข้าสู่ภาคใต้ เป็นมวลอากาศที่มีความชื้นสูง ดังนั้นเมื่อปะทะแนวเทือกเขาตะนาวศรีจึงทำให้เกิดฝนตกชุกตลอดพื้นที่ ปริมาณน้ำฝนเฉลี่ยประมาณ 2,200 มิลลิเมตร

### 1.1.3 สภาพเศรษฐกิจ

โครงสร้างทางเศรษฐกิจ อาชีพหลักของประชากรได้แก่

- เกษตรกรรม ผลิตผลการเกษตรที่สำคัญ และนำรายได้สู่ประชาชนชาวอำเภอสวี ได้แก่ ยางพารา ปาล์มน้ำมัน กาแฟ และสวนผลไม้ต่าง ๆ เช่น สับปะรด ทุเรียน ลองกอง
- ประมง การประมงในอำเภอสวี ส่วนใหญ่จะเป็นการประมงชายฝั่งเรือประมงขนาดเล็กและมีการเพาะเลี้ยงกุ้ง เลี้ยงปลากะพงชายฝั่ง
- อุตสาหกรรม ความเจริญเติบโตอยู่ในระดับปานกลาง เป็นอุตสาหกรรมเนื่องจากการเกษตร อำเภอสวีมีโรงงานอุตสาหกรรม 6 แห่ง ได้แก่

- 1) โรงงานสวีอุตสาหกรรมน้ำมันปาล์มที่ตั้งหมู่ 4 ตำบลนาโพธิ์
- 2) โรงงานธรรมชาติน้ำมันปาล์ม(ผึ่ง) ที่ตั้งหมู่ที่ 12 ตำบลครน
- 3) โรงงานผลิตปุ๋ยอินทรีย์ตราเพชรยอดเกษตร ที่หมู่ 7 ตำบลนาโพธิ์
- 4) โรงงานไยมะพร้าว ที่หมู่ 6 ตำบลท่าหิน
- 5) โรงงานผลิตภัณฑ์กาแฟเขาทะลุ หมู่ที่ 5 ตำบลเขาทะลุ
- 6) โรงงานผลิตภัณฑ์กาแฟสำเร็จรูปแสงทอง หมู่ที่ 7 ต.นาโพธิ์

- การพาณิชย์ โครงสร้างของตลาดและศูนย์กลางการตลาดของอำเภอสวี อยู่ในเขตเทศบาลนาโพธิ์ หมู่ที่ 5 และตลาดกลางเกษตร บนเนื้อที่ 60 ไร่ ติดถนนเพชรเกษม หมู่ที่ 4 ตำบลนาโพธิ์

### 1.1.4 การศึกษา

อำเภอสวี จังหวัดชุมพร มีศูนย์พัฒนาเด็กเล็ก จำนวน 23 แห่ง โรงเรียนทั้งหมดจำนวน 48 แห่ง แยกตามขนาดโรงเรียน ดังนี้

ระดับประถมศึกษา

- ขนาดเล็ก จำนวน 22 แห่ง
- ขนาดกลาง จำนวน 19 แห่ง
- ขนาดใหญ่ จำนวน 2 แห่ง

ระดับมัธยมศึกษา จำนวน 5 แห่ง

### 1.1.5 การเมืองการปกครอง

อำเภอสวีแบ่งพื้นที่การปกครองออกเป็น 11 ตำบล 116 หมู่บ้าน ได้แก่

ตารางที่ 1 แสดงเขตการปกครองอำเภอสวี

ตำบล	จำนวนชุมชน	จำนวนหมู่บ้าน	ระยะห่างจากอำเภอ (กม.)
1. นาโพธิ์	6	8	1
2. สวี	0	4	ที่ตั้งที่ว่าการอำเภอ
3. พุงระยะ	0	11	6
4. ท่าหิน	0	10	6
5. ปากแพรง	0	6	3
6. ตำบลสวี	0	11	13
7. ครน	0	14	8
8. วิสัยใต้	0	10	12
9. นาสัก	0	19	15
10. เขาทะลุ	0	11	22
11. เขาค่าย	0	12	25
รวม	6	116	-

ในส่วนของ การปกครองส่วนท้องถิ่น อำเภอสวี ประกอบด้วย เทศบาล จำนวน 2 แห่ง คือ เทศบาลตำบลนาโพธิ์และเทศบาลตำบลนาโพธิ์พัฒนามีองค์การบริหารส่วนตำบล จำนวน 9 แห่ง ได้แก่

- (1) องค์การบริหารส่วนตำบลเขาค่าย
- (2) องค์การบริหารส่วนตำบลพุงระยะ
- (3) องค์การบริหารส่วนตำบลท่าหิน
- (4) องค์การบริหารส่วนตำบลตำบลสวี
- (5) องค์การบริหารส่วนตำบลครน
- (6) องค์การบริหารส่วนตำบลวิสัยใต้
- (7) องค์การบริหารส่วนตำบลนาสัก
- (8) องค์การบริหารส่วนตำบลเขาทะลุ
- (9) องค์การบริหารส่วนตำบลสวี (รวม ตำบลปากแพรง)

### 1.1.6 โครงสร้างประชากร

จากรายงานประชากรแทนกลางปี2561 กลุ่มงานยุทธศาสตร์ ณ วันที่ 26 กรกฎาคม 2561 พบว่า อำเภอสวี มีประชากร ทั้งหมด 73,123 คน มีประชากรเพศหญิงมีมากกว่าประชากรเพศชายเล็กน้อย โดย ประชากรเพศชาย มีจำนวน 36,260 คน ร้อยละ49.59และเพศหญิงจำนวน36,863 คน ร้อยละ 50.41 ประชากรที่มีมากที่สุดอยู่ในช่วงวัยทำงานอายุระหว่าง 15-59 ปี ร้อยละ 65.18 รองลงมา คือ วัยเด็กอายุต่ำกว่า 15 ปี และวัยสูงอายุ 60 ปีขึ้นไป ร้อยละ 16.97 และ 15.14 ตามลำดับ โดยมี อัตราส่วนพึ่งพิงรวม เท่ากับ 49.67 นั้นหมายถึง มีผู้ต้องพึ่งพิง (เด็กและผู้สูงอายุ) 50 คนต่อผู้ที่อยู่ในวัย ทำงาน (วัยแรงงาน) 100 คน และเข้าสู่สังคมผู้สูงอายุ (Aging society) เนื่องจากมีประชากรวัยสูงอายุเกิน ร้อยละ 10 ดังตารางที่ 2 และภาพที่2

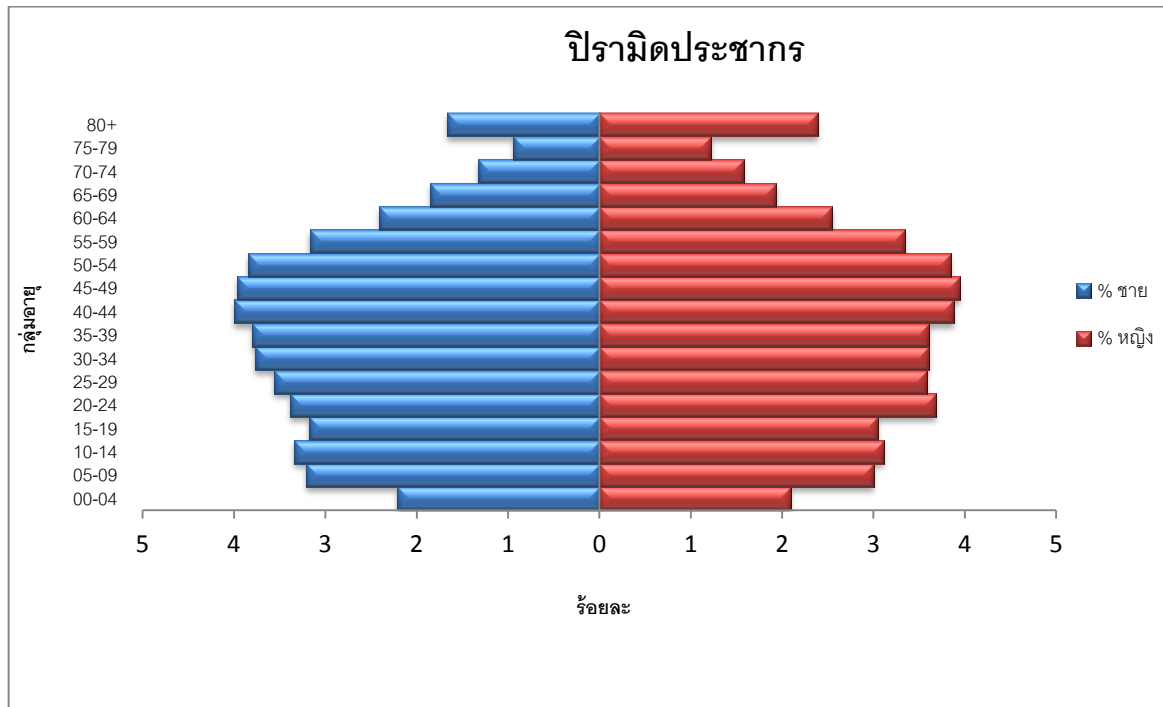
ตารางที่ 2 แสดงจำนวนและร้อยละของประชากรอำเภอสวี พ.ศ.2561จำแนกตามเพศและกลุ่มอายุ

กลุ่มอายุ	ชาย	ร้อยละ	หญิง	ร้อยละ	รวม	ร้อยละ
0 - 4 ปี	1617	2.21	1531	2.09	3,148	4.31
5 - 9 ปี	2,346	3.21	2,195	3.00	4,541	6.21
10 - 14 ปี	2,443	3.34	2,276	3.11	4,719	6.45
15 - 19 ปี	2,324	3.18	2,225	3.04	4,549	6.22
20 - 24 ปี	2,474	3.38	2,694	3.68	5,168	7.07
25 - 29 ปี	2,602	3.56	2,621	3.58	5,223	7.14
30 - 34 ปี	2,753	3.76	2,632	3.60	5,385	7.36
35 - 39 ปี	2,778	3.80	2,640	3.61	5,418	7.41
40 - 44 ปี	2,921	3.99	2,838	3.88	5,759	7.88
45 - 49 ปี	2,894	3.96	2,885	3.95	5,779	7.90
50 - 54 ปี	2,812	3.85	2,811	3.84	5,623	7.69
55 - 59 ปี	2,318	3.17	2,443	3.34	4,761	6.51
60 - 64 ปี	1,761	2.41	1,862	2.55	3,623	4.95
65 - 69 ปี	1,348	1.84	1,416	1.94	2,764	3.78
70 - 74 ปี	971	1.33	1,156	1.58	2,127	2.91
75 - 79 ปี	685	0.94	893	1.22	1,578	2.16
80 - 84 ปี	490	0.67	686	0.94	1,176	1.61
85 ปี ขึ้นไป	723	0.99	1,059	1.45	1,782	2.44

กลุ่มอายุ	ชาย	ร้อยละ	หญิง	ร้อยละ	รวม	ร้อยละ
รวม	36,260	49.59	36,863	50.41	73,123	100.00

ที่มา : กลุ่มงานยุทธศาสตร์สำนักงานสาธารณสุขจังหวัดชุมพร ณ วันที่ 26 กรกฎาคม 2561

ภาพที่ 2 พีรามิดประชากร อำเภอสวี



ตารางที่ 3 แสดงจำนวนประชากรแยกเพศ รายตำบล

ตำบล	ชาย	หญิง	รวม
ตำบลนาโพธิ์	2,396	2,517	4,913
ตำบลสวี	1,557	1,781	3,338
ตำบลทุ่งระยะ	3,605	3,575	7,180
ตำบลท่าหิน	2,290	2,338	4,628
ตำบลปากแพรก	690	725	1,415
ตำบลด่านสวี	2,496	2,626	5,122
ตำบลครน	5,026	4,922	9,948
ตำบลวิสัยใต้	2,604	2,618	5,222
ตำบลนาสัก	6,427	6,679	13,106
ตำบลเขาทะลุ	3,686	3,666	7,352



ตำบล	ชาย	หญิง	รวม
ตำบลเขาค่าย	4,079	3,833	7,912
เทศบาลตำบลนาโพธิ์	1,404	1,583	2,987
<b>รวม</b>	<b>36,260</b>	<b>36,863</b>	<b>73,123</b>

ที่มา : กลุ่มงานยุทธศาสตร์สำนักงานสาธารณสุขจังหวัดชุมพร ณ วันที่ 26 กรกฎาคม 2561

### 1.1.7 ทรัพยากรสาธารณสุข

#### สถานบริการสาธารณสุข

- โรงพยาบาลชุมชนขนาด 60 เตียง จำนวน 1 แห่ง
- โรงพยาบาลส่งเสริมสุขภาพตำบล จำนวน 16 แห่ง
- ร้านขายยา
  - แผนปัจจุบัน จำนวน 4 แห่ง
  - แผนปัจจุบันบรรจุเสร็จ จำนวน 5 แห่ง
  - แผนโบราณ จำนวน 1 แห่ง

#### บุคลากรสาธารณสุข

ตารางที่ 4 แสดงบุคลากรทางการแพทย์ของโรงพยาบาลสวี

ลำดับ	ตำแหน่ง	ประเภท					รวม
		ขรก	ลจจ	พนก	พกส	ลจค	
1	แพทย์	8	0	0	0	0	8
2	ทันตแพทย์	5	0	0	0	0	5
3	เภสัชกร	5	0	0	0	1	6
4	พยาบาลวิชาชีพ	49	0	0	0	19	68
5	แพทย์แผนไทย	2	0	0	0	3	5
6	นักกายภาพบำบัด	3	0	0	0	1	4
7	นักเทคนิคการแพทย์	2	0	0	0	1	3
8	นักวิทยาศาสตร์การแพทย์	1	0	0	0	0	1
9	นวก.สาธารณสุข	4	0	0	0	1	5
10	นักโภชนาการ	0	0	0	0	1	1
11	จพ.วิทยาศาสตร์การแพทย์	2	0	0	0	0	2
12	จพ.ทันตสาธารณสุข	4	0	0	0	0	4
13	จพ.เภสัชกรรม	6	0	0	0	0	6
14	จพ.สาธารณสุข(เวชกิจฉุกเฉิน)	0	0	0	2	3	5

ลำดับ	ตำแหน่ง	ประเภท					รวม
		ขรก	ลจจ	พนก	พกส	ลจค	
15	จพ.เวชสถิติ	1	0	0	0	1	2
16	จพ.รังสีการแพทย์	1	0	0	0	0	1
17	นักจัดการงานทั่วไป	1	0	0	0	0	1
18	นวก.การเงินและบัญชี	0	0	1	0	0	1
19	นวก.คอมพิวเตอร์	0	0	1	0	1	2
20	จพ.การเงินและบัญชี	1	0	0	1	0	2
21	จพ.ธุรการ	2	0	0	0	0	2
22	จพ.พัสดุ	0	0	0	1	0	1
23	นายช่างเทคนิค	0	0	0	1	0	1
24	พนักงานขับรถยนต์	0	2	0	0	2	4
25	พนักงานช่วยเหลือคนไข้	0	7	0	5	13	25
26	พนักงานบริการ	0	0	0	10	0	10
27	อื่นๆ	0	5	0	5	2	12
รวม		97	14	2	25	49	187

ที่มา : งานการเจ้าหน้าที่ โรงพยาบาลสว

ตารางที่ 5 แสดงบุคลากรทางการแพทย์ของเครือข่ายสาธารณสุขอำเภอสวี (รพ.สต.และ สสอ.)

สถานบริการ	ประชากร ในพื้นที่ ทั้งหมด	จพง.สาธารณสุข+นวก.สาธารณสุข					พยาบาล					จพง.ทันตสาธารณสุข + นวก.ทันต สาธารณสุข					จนท. ทั้งหมด
		ชรก.	พกส	ลจค	รวม	จนท:ปชก.	ชรก	พกส	ลจค	รวม	จนท:ปชก.	ชรก.	พกส	ลจค	รวม	จนท:ปชก.	
รพ.สต.สวี	3,142	1	1		2	1,571	1			1	3,142	1			1	3,142	4
รพ.สต.ทุ่งระยะ	2,402	2			2	1,201	1			1	2,402					0	3
รพ.สต.คลองน้อย	4,770	1	1	1	3	1,590	1			1	4,770					0	4
รพ.สต.ท่าหิน	4,616	1		1	2	2,308	1			1	4,616					0	3
รพ.สต.ปากแพรก	1,435	1			1	1,435	1			1	1,435					0	2
รพ.สต.ด่านสวี	5,170	3			3	1,723	1			1	5,170			1	1	5,170	5
รพ.สต.ครน	5,056	2			2	2,528	1			1	5,056					0	3
รพ.สต.บ้านน้ำฉา	2,565	2			2	1,283	1			1	2,565					0	3
รพ.สต.วิสัยใต้	2,842	3			3	947	1			1	2,842	1			1	2,842	5
รพ.สต.นาสัก	3,717	2			2	1,859	1			1	3,717			1	1	3,717	4
รพ.สต.แก่งกระทั่ง	3,379	3			3	1,126	1			1	3,379					0	4
รพ.สต.บ้านไทยพัฒนา	5,906	2			2	2,953	1			1	5,906			1	1	5,906	4
รพ.สต.เขาทะลุ	7,341	2			2	3,671	1			1	7,341	1			1	7,341	4
รพ.สต.เขาค่าย	7,870	2			2	3,935	1			1	7,870			1	1	7,870	4
รพ.สต.บ้านควนสามัคคี	2,270	2			2	1,135	1			1	2,270					0	3
รพ.สต.บ้านดอนทราย	2,385	2			2	1,193	1			1	2,385					0	3

สถานบริการ	ประชากร ในพื้นที่ ทั้งหมด	จพง.สาธารณสุข+นวก.สาธารณสุข					พยาบาล					จพง.ทันตสาธารณสุข + นวก.ทันต สาธารณสุข					จนท. ทั้งหมด
		ชรก.	พกส	ลจค	รวม	จนท:ปชก.	ชรก	พกส	ลจค	รวม	จนท:ปชก.	ชรก.	พกส	ลจค	รวม	จนท:ปชก.	
สสอ.สวี		7			7	0	1			1	0					0	8
รวม	64,866	38	2	2	42	1,545	17			17	3,817	3		4	7	9,269	66

ที่มา : งานกาารเจ้าหน้าที่สำนักงานสาธารณสุขอำเภอสวี

ตารางที่ 6 พื้นที่รับผิดชอบและสถานบริการสาธารณสุขอำเภอสวี ปี 2561

สถานบริการ	รวม จนท. ทั้งหมด	หลังคา เรือนที่ รับผิดชอบ	จำนวนหมู่ ที่ รับผิดชอบ	ตำบลที่ รับผิดชอบ	หมู่บ้านที่รับผิดชอบ
รพ.สต.สวี	4	821	4	สวี	ทั้งตำบล
รพ.สต.ทุ่งระยะ	3	814	5	ทุ่งระยะ	1,2 ,3 ,4 ,11
รพ.สต.คลองน้อย	4	1,264	6	ทุ่งระยะ	5 ,6 ,7 ,8 ,9 ,10
รพ.สต.ท่าหิน	3	1,275	10	ท่าหิน	ทั้งตำบล
รพ.สต.ปากแพรง	2	392	6	ปากแพรง	ทั้งตำบล
รพ.สต.ด่านสวี	3	1,560	11	ด่านสวี	ทั้งตำบล
รพ.สต.ครน	3	1,278	6	ครน	1, 2, 3, 4, 6, 12
รพ.สต.บ้านน้ำฉา	3	774	4	ครน	5 ,7 ,8 ,11
รพ.สต.วิสัยใต้	5	1,052	6	วิสัยใต้	2 ,5, 6, 7 ,9, 10
รพ.สต.นาสัก	4	1,096	6	นาสัก	2,3,4,5,14,17
รพ.สต.แก่งกระทั่ง	4	1,052	6	นาสัก	1 ,6 ,11, 13 ,18 ,19
รพ.สต.บ้านไทย พัฒนา	3	1,507	7	นาสัก	7, 8, 9 ,10, 12, 15, 16
รพ.สต.เขาทะลุ	4	2,042	11	เขาทะลุ	ทั้งตำบล
รพ.สต.เขาค่าย	5	2,132	12	เขาค่าย	ทั้งตำบล
โรงพยาบาลสวี	0	1,817	8	นาโพธิ์	ทั้งตำบล
รพ.สต.บ้านควน สามัคคี	3	732	4	ครน	9 ,10, 13, 14
รพ.สต.บ้านดอน ทราย	3	607	4	วิสัยใต้	1 ,3 ,4 ,8
สสอ.สวี	8				
รวม	64	20,215	116		

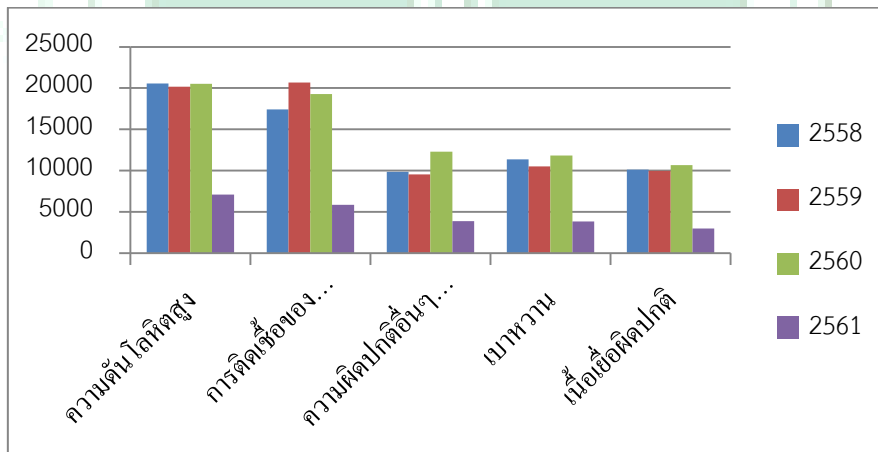
ที่มา : งานกาารเจ้าหน้าที่ สำนักงานสาธารณสุขอำเภอสวี

### 1.1.8 สถานะสุขภาพ

ตารางที่ 7 สาเหตุป่วยของผู้ป่วยนอก 5 อันดับแรก

โรค	2558	2559	2560	2561
ความดันโลหิตสูง	28,488	27,749	28,163	9,776
การติดเชื้อของทางเดินหายใจส่วนบนแบบเฉียบพลัน	24,143	28,476	26,504	8,054
ความผิดปกติอื่นๆของฟันและโครงสร้าง	13,630	13,139	16,891	5,355
เบาหวาน	15,725	14,463	16,252	5,295
เนื้อเยื่อผิดปกติ	14,025	13,753	14,678	4,100

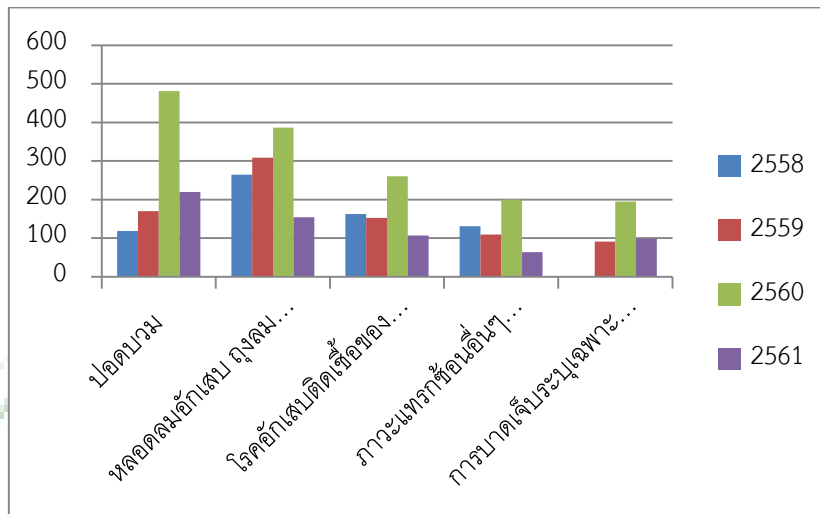
แผนภูมิที่ 1 อัตราป่วยของผู้ป่วยนอก(ต่อประชากร100,000คน) 5 อันดับแรก อำเภอศรี เปรียบเทียบปี 2558 -2561



ตารางที่ 8 สาเหตุป่วยของผู้ป่วยใน 5 อันดับแรก

โรค	2558	2559	2560	2561
ปอดบวม	164	234	661	302
หลอดลมอักเสบ กุ้งลมโป่งพองและปอดชนิดอุดกั้นแบบเรื้อรัง	366	425	531	212
โรคอักเสบติดเชื้อของผิวหนังและเนื้อเยื่อใต้ผิวหนัง	225	210	358	147
ภาวะแทรกซ้อนอื่นๆของการตั้งครรภ์และการคลอด	182	151	274	88
การบาดเจ็บกระดูกเฉพาะอื่นๆ	0	126	268	135

แผนภูมิที่ 2 อัตราป่วยของผู้ป่วยใน(ต่อประชากร100,000คน) 5 อันดับแรก อำเภอสวี เปรียบเทียบปี 2558 - 2561



### 1.19 ปัญหาสาธารณสุขที่สำคัญ 10 อันดับแรก ของอำเภอสวี

1. โรคไม่ติดต่อเรื้อรัง
2. วัณโรค
3. ไข้เลือดออก
4. การเสียชีวิตจากอุบัติเหตุบนท้องถนน
5. การใช้จ่ายไม่สมเหตุสมผล
6. ปัญหายาเสพติด
7. ปัญหาอนามัยแม่และเด็ก
8. ปัญหาระบบการดูแลผู้สูงอายุ
9. สุขภาพจิต
10. การเสียชีวิตจากการจมน้ำในเด็กอายุต่ำกว่า 15 ปี

## 1.2 แผนยุทธศาสตร์พัฒนาคุณภาพชีวิตอำเภอสวี

### วิสัยทัศน์(Vission)

เครือข่ายบริการสุขภาพคุณภาพ รวมพลังทุกภาคส่วน สู่วีถีเมืองสุขภาวะ 2564

### ค่านิยม (CORE VALUES)

#### CORE VALUES “SAWI PHOM”

Standard	มีมาตรฐานดี
Accountability	มีความรับผิดชอบ
Work hard	ทุ่มเทในการทำงาน
Integrity	ซื่อสัตย์
People Centered Approach	เอาประชาชนเป็นศูนย์กลาง
Humility	อ่อนน้อมถ่อมตน
Originality	สร้างสรรค์สิ่งใหม่ๆ
Mastery	มีภาวะผู้นำ เป็นนายของตัวเอง เอาชนะโลก โกรธ หลง

### วัฒนธรรมองค์กร (Organizational culture)

สร้างงานคุณภาพ มีจริยธรรม ทำเป็นทีม

### ประเด็นยุทธศาสตร์ (Strategic Issues)

1. ส่งเสริมสุขภาพ ป้องกันโรค และคุ้มครองผู้บริโภคเป็นเลิศ (Promotion Prevention & Protection Excellence)
2. ระบบบริการเป็นเลิศ (Service Excellence)
3. บุคลากรเป็นเลิศ (Peple Excellence)
4. บริหารเป็นเลิศด้วยธรรมาภิบาล (Governance Excellence)

### พันธกิจ(Mission)

- 1.บริการสุขภาพประชาชนทุกกลุ่มวัยครอบคลุมทุกมิติ โดยการมีส่วนร่วมของชุมชนและภาคีเครือข่าย
- 2.บริหารจัดการสนับสนุนการพัฒนาคุณภาพบริการของเครือข่าย
- 3.พัฒนาระบบโซ่อุปทานสุขภาพครอบคลุมทั้งเครือข่าย



4.บริหารจัดการกำลังคนด้านสุขภาพ

5.พัฒนาองค์กรให้เป็นองค์กรแห่งการเรียนรู้

### เป้าประสงค์ (Golas)

1.ประชาชนทุกกลุ่มวัยได้รับการสุขภาพครอบคลุมทุกมิติ โดยการมีส่วนร่วมของชุมชนและภาคีเครือข่าย

2.มีระบบการแพทย์ปฐมภูมิและเครือข่ายพัฒนาคุณภาพชีวิตระดับอำเภอ(DHB/S-DHB) ที่ได้มาตรฐาน

3.มีระบบข้อมูลสุขภาพที่มีประสิทธิภาพครอบคลุมทั้งเครือข่าย

4.มีระบบบริหารจัดการกำลังคนด้านสุขภาพที่มีประสิทธิภาพ(เจ้าหน้าที่ เก่ง ดี มีสุข)

5.มีการพัฒนา CQI / นวัตกรรม / วิจัย / KM ด้านสุขภาพอย่างต่อเนื่อง

### กลยุทธ์ (Strategy)

#### กลยุทธ์เชิงรุก ลุย (SO)

1.บริหารจัดการระบบสุขภาพที่ผู้รับบริการพึงพอใจ ผู้ให้บริการมีความสุข

2.ส่งเสริมระบบบริการเชิงรุกโดยการมีส่วนร่วมของภาคีเครือข่าย

#### กลยุทธ์เชิงพัฒนา (WO)

1.พัฒนาศักยภาพบุคลากรสาธารณสุขทุกระดับโดยการมีส่วนร่วมของภาคีเครือข่ายสุขภาพ

#### กลยุทธ์เชิงขยายงาน (ST)

1. พัฒนาคุณภาพหน่วยบริการสุขภาพและศักยภาพกองทุนตำบล

#### กลยุทธ์เชิงรับ ปรับปรุงองค์กร (WT)

1.สร้างนวัตกรรมที่หลากหลายในการให้บริการ

## ส่วนที่ 2

### สรุปผลการปฏิบัติงานตามแผนปฏิบัติการสำนักงานสาธารณสุขอำเภอสวี จังหวัดชุมพร

ปีงบประมาณ 2561 (1 ตุลาคม 2560 – 30 กันยายน 2561)

กระทรวงสาธารณสุข ให้หน่วยงานในสังกัดทั้งหมดในระดับในส่วนกลางระดับกรม กอง/สำนักในสำนักงาน ปลัดกระทรวงสาธารณสุข และในส่วนภูมิภาคในระดับเขตสุขภาพและจังหวัดต่างๆ จัดทำแผนปฏิบัติการของหน่วยงาน ประจำปีงบประมาณ พ.ศ. 2561 ที่สอดคล้องกับนโยบายรัฐบาล นโยบายรัฐมนตรีว่าการกระทรวงสาธารณสุข ยุทธศาสตร์กระทรวง สาธารณสุข และประเด็นบูรณาการ โดยทุกหน่วยงานต้องจัดทำแผนปฏิบัติการรองรับและเสนอขออนุมัติผู้บังคับบัญชา พร้อมทั้งรายงานผลการดำเนินงานและการใช้จ่ายงบประมาณให้ผู้บังคับบัญชาได้รับทราบ

สำนักงานสาธารณสุขอำเภอสวี จังหวัดชุมพร ได้จัดทำแผนปฏิบัติการ ปีงบประมาณ 2561 เป็นที่เรียบร้อยแล้ว พร้อมทั้งมีการติดตามผลการดำเนินงานและการใช้จ่ายงบประมาณตามแผน ซึ่งสามารถสรุปได้ดังนี้

#### 2.1 รายงานผลการดำเนินงานตามแผนปฏิบัติการ ปีงบประมาณ 2561

ยุทธศาสตร์	จำนวนโครงการในแผน	จำนวนโครงการที่ดำเนินการจริง	ตัวชี้วัดโครงการ	การบรรลุเป้าหมาย		
				ต่ำกว่า	ตามเป้า	สูงกว่าเกณฑ์
1 ส่งเสริมสุขภาพ ป้องกันโรค และคุ้มครองผู้บริโภคเป็นเลิศ (PP&P Excellence)	10	10 (100)	18	4 (22.2)	6 (33.3)	8 (44.5)
2. บริการเป็นเลิศ(Service Excellence )	2	2 (100)	4	2 (50)		2 (50)
3. People Excellence (บุคลากรเป็นเลิศ)	2	2 (100)	3			3 (100)
4. บริหารเลิศด้วยธรรมาภิบาล (Governance Excellence)	3	3 (100)	4			4 (100)
<b>รวม</b>	<b>17</b>	<b>17 (100)</b>	<b>29</b>	<b>6 (20)</b>	<b>6 (20)</b>	<b>17 (60)</b>

2.2 รายงานผลการใช้จ่ายงบประมาณตามแผนปฏิบัติการ ปีงบประมาณ 2561

ยุทธศาสตร์	จำนวนโครงการในแผน	จำนวนโครงการที่ดำเนินการจริง	ตัวชี้วัดโครงการ	การบรรลุเป้าหมาย		
				ขอใช้งบประมาณ	ใช้จริง	ร้อยละ
1 ส่งเสริมสุขภาพ ป้องกันโรค และคุ้มครองผู้บริโภคเป็นเลิศ (PP&P Excellence)	10	10 (100)	18	263,100	178,000	67.65
2. บริการเป็นเลิศ(Service Excellence )	2	2 (100)	4	191,642	186,642	97.39
3. People Excellence (บุคลากรเป็นเลิศ)	2	2 (100)	3	80,000	80,000	100
4. บริหารเลิศด้วยธรรมาภิบาล (Governance Excellence)	3	3 (100)	4	147,600	147,600	100
<b>รวม</b>	<b>17</b>	<b>17 (100)</b>	<b>29</b>	<b>602,642</b>	<b>524,342</b>	<b>86.43</b>

2.3 ผลการปฏิบัติงานตามแผนปฏิบัติราชการ ประจำปี2561 สำนักงานสาธารณสุขอำเภอเสวี จังหวัดชุมพร

ยุทธศาสตร์ที่ 1 ส่งเสริมสุขภาพ ป้องกันโรค และคุ้มครองผู้บริโภคเป็นเลิศ (PP&P Excellence)

โครงการ	ตัวชี้วัด	เป้าหมาย	ผลการดำเนินงาน	การบรรลุเป้าหมาย			ผลการใช้จ่ายงบประมาณ			หมายเหตุ
				ต่ำกว่า	ตามเป้า	สูงกว่าเกณฑ์	ขอใช้งบประมาณ	ใช้งบประมาณจริง	ร้อยละ	
1.โครงการพัฒนาและสร้างเสริมศักยภาพคนไทยกลุ่มสตรีและเด็กปฐมวัย	1) ร้อยละสถานบริการสุขภาพที่มีการลดมาตรฐาน	ร้อยละ100	100		✓		8,100	-	0	เนื่องจากกิจกรรมของโครงการมีความสอดคล้องกับกิจกรรมตามแผนของจังหวัด
	2) อัตราส่วนการตายมารดาไทย	ไม่เกิน15/แสน ปชก	0			✓				
	3) ร้อยละของเด็กอายุ 0-5 ปี มีพัฒนาการสมวัย	ร้อยละ85	95.88			✓				
	4) ร้อยละของเด็กอายุ 0-5 ปี สูงดีสมส่วน และส่วนสูงเฉลี่ยที่อายุ 5 ปี	ร้อยละ54	44.81	✓						

โครงการ	ตัวชี้วัด	เป้าหมาย	ผลการดำเนินงาน	การบรรลุเป้าหมาย			ผลการใช้จ่ายงบประมาณ			หมายเหตุ
				ต่ำกว่า	ตามเป้า	สูงกว่าเกณฑ์	ขอใช้งบประมาณ	ใช้งบประมาณจริง	ร้อยละ	
2.พัฒนาและสร้างเสริมศักยภาพคนไทยกลุ่มวัยเรียนและวัยรุ่น	1) ร้อยละของเด็กวัยเรียน สูงดีสมส่วน	ร้อยละ66	60.33	√			95,000	75,000	78.94	ไม่ได้เบิกจ่ายในส่วนของกิจกรรมจำนวน 20,000 บาทพัฒนาศักยภาพผู้รับผิดชอบงานวัยรุ่นเนื่องจากกิจกรรมมีความสอดคล้องกับกิจกรรมที่จังหวัดดำเนินแล้ว
	2) ร้อยละเด็กกลุ่มอายุ 0-12 ปีฟันดีไม่มีผุ (cavity free)	ร้อยละ54	62.50			√				
	3) อัตราการคลอดมีชีพในหญิงอายุ 15-19 ปี	ไม่เกิน40/พันปก.หญิง15-59ปี	21.60			√				
3.พัฒนาและสร้างเสริมศักยภาพคนไทยกลุ่มวัยทำงาน	1) ร้อยละของวัยทำงานอายุ 30-44 ปี มีค่าดัชนีมวลกายปกติ	ร้อยละ55	47.03	√			-	-	-	
4.พัฒนาและสร้างเสริมศักยภาพคนไทยกลุ่มวัยผู้สูงอายุ	1) ร้อยละของตำบลที่มีระบบการส่งเสริมสุขภาพดูแลผู้สูงอายุระยะยาว (Long Term Care) ในชุมชนผ่านเกณฑ์	ร้อยละ60	100			√	52,000	52,000	100	
	2) ร้อยละของ Healthy Ageing	ร้อยละ60	96.24			√				

โครงการ	ตัวชี้วัด	เป้าหมาย	ผลการดำเนินงาน	การบรรลุเป้าหมาย			ผลการใช้จ่ายงบประมาณ			หมายเหตุ
				ต่ำกว่า	ตามเป้า	สูงกว่าเกณฑ์	ขอใช้งบประมาณ	ใช้งบประมาณจริง	ร้อยละ	
5.การพัฒนาคุณภาพชีวิตระดับอำเภอ (พชอ.)	1) ร้อยละของคณะกรรมการพัฒนาคุณภาพชีวิตระดับอำเภอ (พชอ.) ที่มีคุณภาพ	ร้อยละ100	100		✓		25,000	25,000	100	
6.พัฒนาระบบการตอบโต้ภาวะฉุกเฉินและภัยสุขภาพ	1) มีศูนย์ปฏิบัติการภาวะฉุกเฉิน (EOC) และทีมตระหนักรู้สถานการณ์ (SAT) ที่สามารถปฏิบัติงานได้จริง	ร้อยละ100	100		✓		32,800	-	-	ไม่ใช้งบประมาณเนื่องจากสอดแทรกเข้ากับกิจกรรมโครงการองค์กรคุณภาพ
7.ควบคุมโรคติดต่อ	1)อำเภอ/ตำบลมีการดำเนินงาน SRRT	ร้อยละ100	100		✓		18,200	-	0	ไม่ใช้งบประมาณเนื่องจากสอดแทรกเข้ากับกิจกรรมโครงการองค์กรคุณภาพ
8.โครงการควบคุมโรคไม่ติดต่อและภัยสุขภาพ	1) อัตราการเสียชีวิตจากการจมน้ำของเด็กอายุต่ำกว่า 15 ปี	น้อยกว่า4.5	0			✓	26,000	26,000	100	
	2) อัตราการเสียชีวิตจากการบาดเจ็บทางถนน	ไม่เกิน16/แสนชก	12			✓				
	3) อัตราป่วยรายใหม่จาก 3.1)กลุ่มเสียงเบาหวาน 3.2)ความดันโลหิตสูงรายใหม่จากกลุ่มเสียงและสงสัยป่วยความดันโลหิตสูง	ไม่เกิน2.4 ไม่เกิน10	2.81/ 8.35			✓				

โครงการ	ตัวชี้วัด	เป้าหมาย	ผลการดำเนินงาน	การบรรลุเป้าหมาย			ผลการใช้จ่ายงบประมาณ			หมายเหตุ
				ต่ำกว่า	ตามเป้า	สูงกว่าเกณฑ์	ขอใช้งบประมาณ	ใช้งบประมาณจริง	ร้อยละ	
9.ส่งเสริมและพัฒนาความปลอดภัยด้านอาหาร	1) ร้อยละของอาหารสดและอาหารแปรรูปมีความปลอดภัย	ร้อยละ80	80		√		3,000	-	0	ไม่ใช้งบประมาณเนื่องจาก สอดแทรกเข้ากับกิจกรรมโครงการองค์กรคุณภาพ
10.บริหารจัดการสิ่งแวดล้อม	1) ร้อยละของรพ./รพ.สต.ที่พัฒนาอนามัยสิ่งแวดล้อมได้ตามเกณฑ์ GREEN&CLEAN Hospital ขั้นพื้นฐาน	ร้อยละ100	100		√		3,000	-	0	ไม่ใช้งบประมาณเนื่องจาก สอดแทรกเข้ากับกิจกรรมโครงการองค์กรคุณภาพ
	<b>รวมตัวชี้วัดทั้งหมด 18 ตัวชี้วัด</b>			4/ 22.2	6/ 33.3	8/ 44.5	263,100	178,000	67.65	

ยุทธศาสตร์ที่ 2. บริการเป็นเลิศ(Service Excellence )

โครงการ	ตัวชี้วัด	เป้าหมาย	ผลการดำเนินงาน	การบรรลุเป้าหมาย			ผลการใช้จ่ายงบประมาณ			หมายเหตุ
				ต่ำกว่า	ตามเป้า	สูงกว่าเกณฑ์	ขอใช้งบประมาณ	ใช้งบประมาณจริง	ร้อยละ	
11.ป้องกันและควบคุมการดื้อยาต้านจุลชีพและการใช้ยาอย่างสมเหตุสมผล	1.ร้อยละการใช้อยาปฏิชีวนะในโรคติดเชื้อที่ระบบการหายใจช่วงบนและหลอดลมอักเสบเฉียบพลันในผู้ป่วยนอก(รพ.สต.)	ไม่เกินร้อยละ20	9.15			√	5,000	-	0	ไม่ใช้งบประมาณเนื่องจาก สอดแทรกเข้ากับกิจกรรมโครงการองค์กรคุณภาพ
	2.ร้อยละการใช้อยาปฏิชีวนะในโรคอุจจาระร่วงเฉียบพลันในผู้ป่วยนอก(รพ.สต.)	ไม่เกินร้อยละ20	5.11			√				
12.โครงการคัดกรองมะเร็งปากมดลูกและเต้านม	1.ร้อยละของสตรีอายุ30-60ปี ได้รับการตรวจคัดกรองมะเร็งปากมดลูก	ร้อยละ80	28.80	√			186,642	186,642	100	
	2.ร้อยละของสตรีอายุ30-70ปี ได้รับการตรวจคัดกรองมะเร็งเต้านม	ร้อยละ80	54.14	√						
	<b>รวมตัวชี้วัดทั้งหมด 4 ตัวชี้วัด</b>			2/50		2/50	191,642	186,642	97.39	



ยุทธศาสตร์ที่ 3 People Excellence (บุคลากรเป็นเลิศ)

โครงการ	ตัวชี้วัด	เป้าหมาย	ผลการดำเนินงาน	การบรรลุเป้าหมาย			ผลการใช้จ่ายงบประมาณ			หมายเหตุ
				ต่ำกว่า	ตามเป้า	สูงกว่าเกณฑ์	ขอใช้งบประมาณ	ใช้งบประมาณจริง	ร้อยละ	
13.พัฒนาเครือข่ายกำลังคนด้านสุขภาพ	ร้อยละของสม.ใหม่ได้รับการพัฒนาศักยภาพ	80	100			√	80,000	80,000	100	
14.พัฒนากำลังคนด้านสุขภาพสู่ความเป็นมืออาชีพ	ร้อยละของบุคลากรที่ได้รับการพัฒนาตามเกณฑ์ที่กำหนด	80	87			√				
	ร้อยละของหน่วยงานที่มีการนำดัชนีความสุขของคนทำงาน (Happinometer) ไปใช้	60	100			√				
	รวมตัวชี้วัดทั้งหมด 3 ตัวชี้วัด					3/100	80,000	80,000	100	

ยุทธศาสตร์ที่ 4 บริหารเป็นเลิศด้วยธรรมาภิบาล (Governance Excellence)

โครงการ	ตัวชี้วัด	เป้าหมาย	ผลการดำเนินงาน	การบรรลุเป้าหมาย			ผลการใช้จ่ายงบประมาณ			หมายเหตุ
				ต่ำกว่า	ตามเป้า	สูงกว่าเกณฑ์	ขอใช้งบประมาณ	ใช้งบประมาณจริง	ร้อยละ	
15.พัฒนาองค์กรคุณภาพ	1) ระดับความสำเร็จของการพัฒนาคุณภาพการบริหารจัดการภาครัฐ	ดำเนินการหมวด 1 และ 5	ดำเนินการหมวด 1 และ 5		✓		42,900	42,900	100	
	2) ร้อยละของ รพ.สต. ที่ผ่านเกณฑ์การพัฒนาคุณภาพ รพ.สต. ตีตดาว	25	25		✓					
16.พัฒนาระบบข้อมูลข่าวสารเทคโนโลยี	1) ร้อยละหน่วยบริการที่ผ่านเกณฑ์คุณภาพข้อมูล	100	100		✓		15,000	15,000	100	
17.บริหารจัดการด้านการเงินการคลัง	1) ร้อยละของหน่วยบริการที่ประสบภาวะวิกฤติทางการเงิน	ไม่มีหน่วยงานประสบภาวะวิกฤติ	ไม่มีหน่วยงานประสบภาวะวิกฤติ		✓		9,700	9,700	100	
	<b>รวมตัวชี้วัดทั้งหมด 4 ตัวชี้วัด</b>				<b>4</b>		<b>67,600</b>	<b>67,600</b>	<b>100</b>	